

Maria Pia Hospital
Torino



GVM
CARE & RESEARCH

Carta dei servizi



CARTA DEI SERVIZI

Maria Pia Hospital
Torino



Ettore Sansavini

Presidente GVM Care & Research

DIREZIONE GENERALE



Dott. Alessandro Morteo

Direttore Sanitario



Paola Colloraffi

Amministratore Delegato

La Carta dei servizi di Maria Pia Hospital è stata realizzata in ottemperanza al DPCM 19 maggio 1995 ed è aggiornata annualmente.

Revisione n°15 - Febbraio 2025.

Maria Pia Hospital
Strada Comunale di Mongreno, 180 - 10132 - Torino
P.Iva 01750610014

Gentile Utente,

con questa Carta dei servizi desideriamo presentarle Maria Pia Hospital e mettere a sua disposizione tutte le informazioni utili per una conoscenza approfondita della struttura, nel segno della trasparenza.

Dai principi guida alle prestazioni offerte, dalle dotazioni tecnologiche alle modalità di accesso, in questo documento esplicitiamo i molteplici aspetti del nostro impegno per coniugare risposte sanitarie d'alto livello con un approccio umano attento alla persona, condividendo la mission di GVM Care & Research.

Obiettivo prioritario è anche coinvolgerla direttamente nella gestione della sua salute, instaurando un dialogo e un confronto costanti, per un servizio in continua evoluzione e sempre più adeguato alle sue esigenze.

La invitiamo quindi a fornirci suggerimenti e segnalazioni che ci permetteranno di migliorare.

Ringraziandola sin d'ora per la preziosa collaborazione, rimaniamo a disposizione per ogni chiarimento.

Ettore Sansavini
PRESIDENTE GVM CARE & RESEARCH

Paola Colloraffi
AMMINISTRATORE DELEGATO



INDICE

GVM CARE & RESEARCH	5
MISSIONE E PRINCIPI	6
Missione	6
Principi	6
Centralità della persona	6
Eccellenza delle prestazioni	7
LA STRUTTURA	8
L'offerta sanitaria	8
Collaborazioni con Enti Ospedalieri	9
Sistema qualità	9
Assistenza sanitaria: gli organi di ausilio	11
Diritti e doveri del paziente	12
I comfort	14
COME ACCEDERE ALLE PRESTAZIONI SANITARIE	16
Ricoveri	16
Informazioni e prenotazioni	16
Documentazione richiesta	16
Informazioni utili per la degenza	17
Dimissioni	17
Tipologie di trattamento	17
Prestazioni Ambulatoriali	19
Informazioni e prenotazioni	19
Documentazione richiesta	20
Consegna dei referti	20
Tipologie di trattamento	21
LE ATTIVITÀ SANITARIE	22
I Dipartimenti	22
Dipartimento Chirurgico	23
Dipartimento Medico-Riabilitativo	29
Servizi Sanitari di Supporto	32
Servizio di Anestesia e rianimazione	32
Terapia Intensiva	33
Laboratorio Analisi Chimico-Cliniche e Microbiologiche	34
Servizio di Diagnostica per immagini	34
Ambulatorio Polispecialistico	36
LE TERME DI CASTROCARO	37
Le cure termali	37
Lucia Magnani Health Clinic	38
Grand Hotel Castrocaro	38

GVM Care & Research

Maria Pia Hospital fa parte di GVM Care & Research - Gruppo Italiano che opera in sanità, ricerca, industria biomedicale, benessere termale e servizi alle imprese, con l'obiettivo di promuovere il benessere e la qualità della vita. Cuore del Gruppo, fondato nel 1973 dal Presidente Ettore Sansavini, è la rete integrata di Ospedali di Alta Specialità, Polispecialistici e Day Surgery con Poliambulatorio privato: un network di strutture e competenze professionali che coinvolge numerose regioni italiane e si estende anche all'estero, in Francia, Polonia, Albania, Ucraina e Kosovo.

Una lunga tradizione ha portato GVM Care & Research ad accreditarsi come partner del Sistema Sanitario Nazionale e come polo d'eccellenza - in particolare per il trattamento delle patologie cardiovascolari - rivolgendosi sempre di più la sua attenzione alla dignità del malato, effettuando tecniche diagnostiche e chirurgiche sempre meno invasive e utilizzando protocolli terapeutici personalizzati.

La sua capacità di dare vita ad una rete che funge da "trait d'union" fra diverse strutture, specialità e servizi, consente al Gruppo di porre sempre il cittadino-utente al centro di un percorso di attenzioni, in cui fiducia, qualità dell'assistenza, professionalità e valorizzazione della persona si coniugano in ambienti accoglienti e confortevoli, il tutto sempre al servizio della salute e del benessere.



MISSIONE E PRINCIPI

Missione

Maria Pia Hospital fa parte della rete di strutture sanitarie distribuite sul territorio nazionale e internazionale di GVM Care & Research, gruppo privato italiano impegnato in sanità, ricerca, industria biomedicale, cure termali e servizi alle imprese con sede a Lugo (Ravenna). Il nostro ospedale esprime la filosofia del Gruppo che prevede la realizzazione di strutture sanitarie di Alta Specializzazione e a misura d'uomo, con l'obiettivo di garantire risultati clinici e attenzione per la persona, curando la qualità in ogni dettaglio.



Principi

Centralità della persona

INFORMAZIONE E PARTECIPAZIONE

Riteniamo che l'informazione chiara e corretta sullo stato di salute e sulle terapie proposte consenta all'utente di decidere consapevolmente della propria salute e della qualità di vita. Garantiamo inoltre la partecipazione attiva di ogni ospite promuovendo la possibilità di esprimere opinioni e fornire suggerimenti e osservazioni.

A tal fine sono stati installati totem interattivi per la rilevazione della qualità del servizio e forniti tablet per somministrare al Paziente questionari sulla soddisfazione durante la permanenza in struttura. Tutela e partecipazione dell'utente sono garantite anche dalla

possibilità di sporgere reclami su eventuali disservizi, attraverso:

- a) il modulo predisposto che può essere richiesto al caposala o in Direzione Generale;
- b) lettera in carta semplice inviata alla Direzione Generale o consegnata personalmente;
- c) fax firmato, segnalazione telefonica o mail alla Direzione Generale.
- d) attraverso il contact form dedicato (URP) sul sito www.mariapiahospital.it

La Direzione Generale provvede a dare risposta immediata alle segnalazioni di rapida risoluzione; negli altri casi avvia un'indagine con i responsabili delle Unità Operative e/o servizi e fornisce una risposta comunque entro 30 giorni. A Maria Pia Hospital è presente un operatore interno dedicato alla gestione dei reclami.

RISPETTO DELLA PERSONA

Il rispetto della persona si concretizza nell'attenzione alle abitudini di vita e alla privacy, nella riduzione al minimo dei tempi di attesa e delle formalità, nella valorizzazione delle relazioni interpersonali, in particolare quella medico-paziente, e nella cura del comfort per realizzare un ambiente ospitale e familiare.

Eccellenza delle prestazioni

PROFESSIONALITÀ E TECNOLOGIE

Alta professionalità

Il nostro ospedale si distingue per l'alta specializzazione del personale, un elevato livello professionale che valorizziamo e sosteniamo attraverso periodici corsi di formazione e aggiornamento.

Tecnologie d'avanguardia

Grazie a costanti investimenti e al supporto dell'équipe di ingegneri clinici del GVM Care & Research, la nostra struttura assicura le più avanzate tecnologie diagnostiche e terapeutiche.

LA STRUTTURA

Maria Pia Hospital fa parte di GVM Care & Research dal 1988. Fondata agli inizi del 1900, è stata la prima struttura privata in Italia a praticare la Cardiochirurgia. È una struttura ospedaliera di alta specialità, accreditata in fascia A dal Servizio Sanitario Nazionale.



L'offerta sanitaria

La struttura ospedaliera dispone di **151 posti letto** per ricoveri di diagnosi e cura, di cui 16 dedicati a pazienti di terapia intensiva e sub intensiva. Offre prestazioni in regime di **ricovero ordinario, day surgery e ambulatoriale**.

Maria Pia Hospital è strutturata in Unità operative e Servizi sanitari di supporto, come quelli di seguito elencati:

- **Funzioni di degenza in accreditamento con il Servizio Sanitario Nazionale :**

- Cardiologia, con Cardioangiologia diagnostica, interventistica e elettrofisiologia
- Cardiochirurgia
- Chirurgia Generale
- Medicina
- Neurochirurgia con Radiochirurgia Stereotassica
- Oculistica
- Ortopedia
- Rieducazione funzionale di II livello ad indirizzo cardiologico
- Urologia

- Servizi in accreditamento con Servizio Sanitario Nazionale:

- Diagnostica per immagini
- Radioterapia
- Laboratorio Analisi Chimico-Cliniche e Microbiologiche
- Ambulatorio Polispecialistico

Il comparto operatorio è costituito da **sei sale operatorie**. Il Laboratorio di Emodinamica ha **due sale** dedicate ad attività di **cardioangiologia diagnostica** e **interventistica** e all'**elettrofisiologia**.

Collaborazioni con Enti Ospedalieri e associazioni

Maria Pia Hospital è partner di diverse aziende sanitarie e ospedaliere del Piemonte, inoltre è **sede formativa** per medici specializzandi in Cardiocirurgia in convenzione con l'Università degli studi di Torino. La struttura collabora inoltre con la stessa università come sede di formazione e tutoraggio studenti in infermieristica e con realtà di volontariato come l'associazione per la prevenzione di malattie cardiovascolari "Amici del Cuore"

Sistema qualità

Maria Pia Hospital pone la persona al centro del proprio operato e considera la qualità elemento determinante di tutta l'attività. Ha implementato un sistema di gestione per la qualità e nel 2003 ha ottenuto la certificazione secondo norma **UNI EN ISO 9001:2000** dall'Ente internazionale di Certificazione "Bureau Veritas". Nel 2018 la certificazione è stata rinnovata a seguito della revisione della norma **UNI ISO 9001:2015**.

SICUREZZA E TUTELA

All'interno del Sistema Qualità sono integrate anche le procedure elaborate per gestire la sicurezza in azienda.

- **Sicurezza e tutela del corretto trattamento dei dati personali**, in applicazione al D.Lgs 196/03, nonché al Regolamento UE 2016/679 sulla privacy:
 - all'utente viene consegnata l'informativa e viene richiesto il consenso al trattamento dei dati personali;
 - non vengono fornite telefonicamente informazioni cliniche sugli utenti;
 - copia della documentazione sanitaria viene rilasciata solo personalmente all'utente o ad un referente delegato.
- **Sicurezza e tutela degli utenti e dei visitatori** mediante dotazioni impiantistico-strutturali, periodiche esercitazioni e simulazioni di evacuazione antincendio.
- **Sicurezza e tutela dei lavoratori**, in conformità al D.Lgs. 81/2008 e successive modifiche, tramite l'elaborazione del documento di valutazione dei rischi e l'adozione delle misure di prevenzione e protezione previste.

- **Sicurezza e tutela della salute pubblica e dell'ambiente**, in conformità alle norme europee in merito al riciclo e allo smaltimento dei rifiuti.

STANDARD DI QUALITÀ

Maria Pia Hospital assicura i seguenti standard di qualità specifici.

INFORMAZIONE CORRETTA E CHIARA

Indicatori di qualità	Standard di qualità
INFORMAZIONI SULLE PRESTAZIONI OFFERTE	Nei soggiorni della Struttura sono a disposizione appositi distributori delle Carte dei Servizi
DOCUMENTAZIONE PER IL MEDICO CURANTE	All'atto delle dimissioni, a ogni utente viene consegnata una lettera del Medico di reparto indirizzata al Medico curante e contenente chiarimenti e informazioni sul tipo di ricovero, le terapie effettuate e il trattamento post dimissione
IDENTIFICAZIONE DEGLI OPERATORI	Ogni operatore sanitario è riconoscibile con apposito cartellino di identificazione
ACCOGLIENZA	In tutti i punti di accesso alla struttura è presente personale qualificato nel fornire tutte le informazioni

RISPETTO DEL TEMPO DELLA PERSONA

Indicatori di qualità	Standard di qualità
TEMPO IN MEDIA TRA RICOVERO E INTERVENTO CHIRURGICO	2 giorni (Cardiochirurgia) 1 giorno (Neurochirurgia) 1 giorno (tutte le altre Unità Operative)
COPIA DELLA CARTELLA CLINICA	Le copie di cartella clinica vengono rilasciate entro 7 giorni lavorativi dal momento della richiesta da parte del paziente. Fanno eccezione alla presente regola le cartelle cliniche di pazienti dimessi ed in attesa della chiusura della stessa per attesa di referto istologico o altri esami clinici.
ORARIO PASTI	colazione 7.30 - 9.00 pranzo 12.00 - 12.15 cena 18.00 - 18.15

RISPETTO DELLA DIGNITÀ DELLA PERSONA

Indicatori di qualità	Standard di qualità
COMFORT DELLE CAMERE DI DEGENZA	Telefono, televisore, aria condizionata, servizi igienici, guardaroba personale, dispositivo di chiamata, luce individuale
FREQUENZA DELLA PULIZIA DELLE CAMERE DI DEGENZA	2 volte al giorno
FREQUENZA DELLA PULIZIA DEI SERVIZI IGIENICI	2 volte al giorno
SERVIZIO DI BIANCHERIA	1 volta al giorno
PARRUCCHIERE E BARBIERE A PAGAMENTO	Su richiesta

PROFESSIONALITÀ E TECNOLOGIE

Indicatori di qualità	Standard di qualità
DOTAZIONE E QUALIFICA DEL PERSONALE MEDICO PER L'ATTIVITÀ DI ALTA SPECIALITÀ	Conformità ai requisiti previsti dalla normativa nazionale e regionale
DOTAZIONE E QUALIFICA DEL PERSONALE INFERMIERISTICO TECNICO E AUSILIARIO	Conformità ai requisiti previsti dalla normativa nazionale e regionale
SELEZIONE DEL PERSONALE INFERMIERISTICO	Superamento delle prove di selezione: <ul style="list-style-type: none">• colloquio• valutazione durante il periodo di inserimento
AGGIORNAMENTO DEL PERSONALE INFERMIERISTICO	Programma annuale di corsi di aggiornamento, struttura riconosciuta come provider di eventi formativi 'Educazione Continua in Medicina' (E.C.M.)
DOTAZIONE E TIPOLOGIA DELLE ATTREZZATURE PER L'ATTIVITÀ DI ALTA SPECIALITÀ	Conformità ai requisiti previsti dalla normativa nazionale e regionale

Assistenza sanitaria: gli organi di ausilio

All'interno di Maria Pia Hospital sono costituiti il **Comitato contro le infezioni Ospedaliere**, il **Comitato per la gestione del rischio clinico**, la **Commissione del Farmaco** e il **Comitato Buon uso del Sangue ASL Città di Torino**. La loro funzione è recepire tutte le innovazioni che la ricerca scientifica mette a disposizione in questi campi specifici al fine di garantire la migliore erogazione possibile dell'assistenza ospedaliera. È inoltre garantito, su richiesta, il supporto del Comitato dei Testimoni di Geova.

Diritti e doveri del paziente

Il paziente, accedendo alla nostra struttura, esprime l'esistenza di un rapporto di fiducia e di rispetto verso l'organizzazione ed il Personale Sanitario, presupposto indispensabile per l'impostazione di un corretto programma terapeutico ed assistenziale.

Maria Pia Hospital aderisce ai principi enunciati nella "Carta dei Diritti del Malato" elaborata dal Tribunale dei Diritti del Malato. Di seguito viene fornita una sintesi del documento:

DIRITTI

- La persona malata ha diritto di essere assistita e curata con premura ed attenzione nel rispetto della dignità umana e delle proprie convinzioni filosofiche e religiose
- La persona durante la degenza ospedaliera deve essere sempre appellata con il proprio nome e cognome, o con la particella pronominale "Lei", e non con riferimenti al numero del letto o con la patologia della quale è portatrice
- Il degente deve poter ottenere informazioni chiare sulle prestazioni erogate dalla struttura della quale è ospite, sulle modalità di accesso, sulla qualità tecnico scientifica delle attività sanitarie, sulla diagnosi, terapia e prognosi della malattia di cui è affetto
- Salvo casi di urgenza o impossibilità, al degente devono essere fornite tutte le notizie utili, compresi gli eventuali rischi o disagi e le possibili alternative appropriate pur se erogate da altre strutture, a poter esprimere un consenso effettivamente informato prima di essere sottoposto a terapie o a metodiche invasive. Il sanitario, ove non incontri un espresso divieto da parte del degente, potrà fornire informazioni ai familiari. In caso di incapacità dovrà rivolgersi a coloro che esercitano la potestà tutoria
- La documentazione ed i dati relativi alle procedure diagnostico terapeutiche sono coperti da segreto professionale, così come ogni altra circostanza che riguardi il degente. Egli può inoltrare reclami verso la struttura o i propri operatori ed ha diritto di conoscere tempestivamente l'esito

DOVERI

L'esercizio di diritti, in tutte le società civili, si coniuga con il corrispettivo adempimento di doveri e con il rispetto delle regole poste alla base di tutte le organizzazioni sociali, particolarmente di quelle complesse quali sono le strutture ospedaliere.

Esse possono essere sintetizzate nei punti seguenti:

- Ogni degente, in ogni momento di permanenza nella struttura sanitaria, deve assumere un comportamento responsabile, con atteggiamento di comprensione e rispetto per i diritti degli altri malati e di fiducia e piena collaborazione con gli operatori sanitari che lo hanno in cura, presupposti entrambi indispensabili perché si possa operare in un contesto che consenta il miglior approccio assistenziale
- Egli dovrà fornire ai sanitari tutte le informazioni relative al suo stato di salute, attuale e pregresso, ed esprimere la propria volontà in ordine al piano di cura proposto informando tempestivamente ove non ritenga di sottoporsi ad alcune metodiche in modo da evitare sprechi di tempo o di risorse

- Il degente è tenuto al rispetto degli ambienti, delle attrezzature e degli arredi messi a sua disposizione: essi sono patrimonio della struttura a servizio di persone malate e quindi devono essere trattati con la stessa cura dedicata alle cose proprie

- La attività assistenziale si fonda su principi igienici e si articola su criteri organizzativi stabiliti dalla Direzione della struttura con la finalità di dare uno svolgimento ordinato e razionale a tutte le procedure necessarie alla cura: sotto tale profilo è indispensabile il rispetto dei ritmi e degli orari stabiliti per tutte le attività, comprese le visite dei parenti (non sovraffollare le stanze di degenza, non assumere comportamenti che diano fastidio o compromettano il riposo diurno o notturno degli altri degenti, non fare rumore, fare un uso corretto di luci, radio e televisore ecc.). Motivate eccezioni in ordine agli orari di visita possono essere richieste al personale di reparto

In tutta la struttura ospedaliera vige il divieto di fumare. Attività di svago, ricreazione o di socializzazione possono trovare sede nei soggiorni di reparto. Gli Operatori Sanitari hanno l'obbligo di far rispettare tutte le regole igienico organizzative ai degenti senza eccezione alcuna, anche fornendo informazioni in ordine alle stesse. Il degente dovrà anch'esso informarsi dei propri obblighi attraverso la consultazione della Carta dei servizi.



I comfort

ACCOGLIENZA

All'ingresso il personale addetto fornisce le indicazioni necessarie a indirizzare correttamente l'utente, mentre in reparto il Coordinatore Infermieristico e il personale in servizio attuano le procedure finalizzate a rendere il soggiorno il più possibile confortevole.



RECEPTION (piano terra)

Tel. 011.8967111

Orari: da lunedì a venerdì 7.00 - 20.00

sabato e festivi 8.00 - 16.00

info-mp@gvmet.it

SERVIZI

Sono presenti distributori automatici di alimenti e bevande (piano terra e primo piano interrato). È possibile prenotare, a pagamento, i servizi di lavanderia, parrucchiere e barbieri. Tutte le camere di degenza sono dotate di TV e telefono.

SERVIZI ALBERGHIERI

Le **camere di degenza** sono a **due letti**, tutte dotate di **servizi igienici**. Gli ospiti possono ricevere telefonate dall'esterno direttamente nella propria stanza (al numero 011.8967 + interno camera). Per l'uso del telefono in camera viene fornito, a richiesta, il codice di abilitazione al momento dell'accettazione.

Servizi alberghieri alternativi

Tutti i clienti possono, su richiesta e dietro versamento della relativa tariffa, usufruire di comfort aggiuntivi, quali:

- camera riservata, dotata di telefono e TV
- menu dedicati
- possibilità di ospitare familiare e/o accompagnatore: pernottamento e ristorazione (colazione, pranzo e cena)
- 'kit cortesia' composto da pantofole, saponetta, bagno schiuma, cuffia doccia

Servizio di ristorazione

Colazione, pranzo e cena sono serviti in camera. Sono disponibili menu sulla base di diete personalizzate definite dai protocolli medici e differenziate a seconda della situazione clinica del degente.

ASSISTENZA PERSONALIZZATA

Su richiesta dell'interessato e/o dei familiari, il Coordinatore Infermieristico, previo consenso del Medico di reparto e della Direzione Sanitaria, può autorizzare personale dedicato (ad esempio una badante) all'assistenza non sanitaria continua e personalizzata.

SERVIZIO RELIGIOSO

Nel rispetto di tutte le confessioni religiose, la Direzione assicura la libertà di culto nella struttura.

- Religione Cattolica: al piano terra è ubicata la Cappella, aperta tutti i giorni dalle 8.00 alle 20.00. Ogni utente, può richiedere l'assistenza religiosa personale da parte del Sacerdote effettuandone richiesta al Coordinatore del Reparto.
- Altre Religioni: è riconosciuta la libertà di accesso senza limiti d'orario ai Ministri di Culto di qualsiasi confessione. Ogni utente, può richiedere l'assistenza religiosa personale da parte del Ministro di Culto effettuandone richiesta al Coordinatore del Reparto.

VISITE DI PARENTI E CONOSCENTI

E' consentito l'accesso agli accompagnatori negli orari previsti all'interno dei reparti di degenza e presso la Hall principale della struttura.

LA PARTECIPAZIONE DI UTENTI E VISITATORI AL COMFORT DELLA STRUTTURA

Si invitano utenti e visitatori a:

- indossare la mascherina correttamente (in modo che copra naso e bocca)
- rispettare gli orari di visita ed uscire dall'area di degenza durante la visita medica ed in caso di cure infermieristiche;
- tenere sempre un comportamento rispettoso nei confronti di degenti ed operatori;
- moderare tono di voce e volume di televisori e radio;
- non affollare le stanze;
- non occupare i letti vuoti;
- utilizzare i telefoni in modalità silenziosa;
- non appoggiare oggetti, alimenti o altro sui davanzali delle finestre, per ragioni di sicurezza;
- non fumare all'interno dell'ospedale e nelle pertinenze esterne della struttura;
- lasciare la struttura entro le ore 20.45, orario di chiusura dei cancelli esterni.

COLLEGAMENTO CON LA CITTÀ

Alla Reception è possibile prenotare il servizio taxi e chiedere informazioni sugli orari dei principali mezzi di trasporto. È comunque possibile raggiungere Maria Pia Hospital con i mezzi pubblici utilizzando la linea 78 con capolinea in Largo Casale.

COME ACCEDERE ALLE PRESTAZIONI SANITARIE

Maria Pia Hospital eroga prestazioni e servizi sanitari in modalità di:

- **ricovero programmato ordinario**;
- **ricovero in emergenza-urgenza** - secondo il protocollo siglato tra tutte le strutture cardiocirurgiche del Piemonte, che prevede l'accesso diretto per la gestione delle patologie di emergenza del paziente cardiopatico 24 ore su 24;
- **day surgery** - con dimissione entro la giornata o con una notte di ricovero con dimissione entro le 24 ore.
- **ambulatoriale** - visite specialistiche, procedure diagnostiche e/o terapeutiche, piccoli interventi chirurgici praticabili senza ricovero e senza necessità di osservazione postoperatoria.

Ricoveri

Informazioni e prenotazioni



CUP (piano terra)

Tel. 011.8967418

Orari: dal lunedì al venerdì dalle 8.00 alle 20.00

sabato dalle 8.00 alle 14.00

cup-mph@gvmnet.it



RECEPTION (piano terra)

Tel. 011.8967111

Orari: dal lunedì al venerdì dalle 7.00 alle 20.00

sabato e festivi dalle 8.00 alle 20.00

info-mph@gvmnet.it

Documentazione richiesta

Per il ricovero sono indispensabili:

- richiesta del medico curante su ricettario SSN con indicazione della diagnosi per cui è richiesto il ricovero e data dell'impegnativa entro la data di dimissione;
- la tessera sanitaria;
- documento di identità;
- codice fiscale.

All'atto del ricovero si consiglia di portare con sé eventuale documentazione sanitaria relativa a ricoveri o accertamenti precedenti e l'elenco dei farmaci assunti abitualmente.

Informazioni utili per la degenza

Si consiglia all'utente di portare con sé gli indumenti e gli oggetti necessari per la cura e l'igiene personale, in particolare:

- pigiama o camicia da notte possibilmente in fibre naturali (lana o cotone) con eventuale ricambio (per i ricoveri di cardiocirurgia è consigliato un pigiama che si apra sul davanti);
- vestaglia da camera e pantofole (è possibile, se preferito, indossare una tuta sportiva);
- oggetti per la toilette personale;
- libri o riviste.

Si raccomanda di non portare somme di denaro rilevanti o beni di valore. La Direzione della struttura declina ogni responsabilità per eventuali ammanchi o danni.

Dimissioni

La data di dimissione è comunicata dal Medico con un giorno d'anticipo per favorire l'organizzazione del rientro a casa. Il mattino stesso della dimissione vengono consegnati dal Medico di reparto:

- lettera di dimissioni, indirizzata al Medico curante e contenente indicazioni e informazioni relative a ricovero, terapia post-dimissione e data per la visita di controllo;
- radiografie o altri esami effettuati, se richiesti.

L'utente può richiedere all'ufficio accettazione ambulatoriale la fotocopia della cartella clinica e CD (servizio a pagamento) che, a seconda delle sue preferenze, potrà essere spedita o ritirata di persona.

Tipologie di trattamento

IN ACCREDITAMENTO

(IN CONVENZIONE CON IL SERVIZIO SANITARIO NAZIONALE)

L'utente non è soggetto ad alcun onere economico, ma pagando una quota integrativa può disporre, su richiesta, di un maggior comfort alberghiero. Il ricovero presso Maria Pia Hospital è possibile con la semplice richiesta del Medico di medicina generale o di uno specialista abilitato, esattamente come avviene nelle strutture pubbliche.

Le prestazioni in accreditamento con il Servizio Sanitario Nazionale fanno riferimento alle attività di:

- Cardiologia con Cardioangiologia diagnostica, interventistica e elettrofisiologia
- Cardiocirurgia
- Chirurgia generale
- Medicina interna
- Neurochirurgia
- Oculistica
- Ortopedia
- Rieducazione funzionale di II livello a indirizzo cardiologico
- Urologia

A PAGAMENTO

La prestazione viene fatturata direttamente al cliente. Non sono previsti rimborsi totali o parziali dell'azienda sanitaria locale di appartenenza. Prima della prenotazione del ricovero viene fornito un preventivo comprensivo delle prestazioni sanitarie che si effettueranno. Non è necessaria la richiesta di ricovero da parte del Medico di medicina generale.

A PAGAMENTO IN ACCORDO CON ASSICURAZIONI, ASSOCIAZIONI, ENTI E MUTUE

Rimborso indiretto

La prestazione è fatturata e pagata direttamente dall'utente secondo un tariffario concordato tra la nostra struttura e l'ente, che provvede successivamente al rimborso.

Rimborso diretto

La prestazione è fatturata direttamente all'ente convenzionato con la struttura, sulla base del tariffario concordato, salvo eventuali franchigie a carico dell'utente.

L'elenco aggiornato di Assicurazioni, Enti e Associazioni con i quali la struttura ospedaliera è convenzionata, e i relativi accordi, sono disponibili presso l'ufficio Accettazione.

Principali compagnie assicurative e mutue integrative di categoria convenzionate:

Assirete, Blue Assistance, Caspie, Fasdac, Fasi, Fisde, Galeno, Generali, Unisalute, Previmedical, Fasi Open, Faschim, Poste Vita, Network Poste Protezione, Casagit, Allianz, Myassistance, Aon; Myrete.



Prestazioni Ambulatoriali

Le **prestazioni sanitarie offerte ambulatorialmente in accreditamento** (per visite specialistiche e ulteriori prestazioni) sono:

- Cardiocirurgia
- Cardiologia
- Chirurgia generale
- Chirurgia oncologica
- Chirurgia vascolare
- Neurochirurgia
- Oculistica
- Urologia
- Diagnostica per Immagini
- Esami di laboratorio
- Radioterapia
- Ortopedia

Informazioni e prenotazioni



CUP (piano terra)

Tel. 011.8967418

Orari: dal Lunedì al Venerdì dalle 8.00 alle 20.00

Sabato dalle 8.00 alle 14.00

cup-mph@gvmnet.it

Documentazione richiesta

Richiesta del medico curante su ricettario SSN con indicazione della diagnosi per cui è richiesta la prestazione, data dell'impegnativa non superiore a 60 giorni dalla data di prenotazione e indicazione di eventuali esenzioni

- Tessera sanitaria
- Documento di identità
- Codice fiscale
- Documenti relativi a esami precedenti

Consegna dei referti

I referti vengono consegnati direttamente all'utente o al suo delegato, presso la reception. L'utente viene informato sul giorno di ritiro del referto al momento dell'effettuazione della prestazione, mediante consegna di apposita informativa scritta.



ORARI RITIRO REFERTI

RECEPTION (Piano Terra / Centralino)
dal lunedì al venerdì: dalle 16.30 alle 19.30
sabato e domenica: solo mattina

Tipologie di trattamento

IN ACCREDITAMENTO

Per le prestazioni in accreditamento (visite specialistiche, esami diagnostici, radioterapia) l'utente in accreditamento con il Servizio Sanitario Nazionale che rientra nella categoria 'non esente' è soggetto al pagamento del ticket più quota fissa prevista dalla normativa vigente in materia, da effettuarsi prima dell'esecuzione degli esami presso l'Accettazione ambulatoriale. È necessario avere l'impegnativa del Medico di medicina generale.

A PAGAMENTO

La prestazione è fatturata direttamente all'utente.

A PAGAMENTO IN ACCORDO CON ASSICURAZIONI, ASSOCIAZIONI, ENTI E MUTUE

Rimborso indiretto

La prestazione è fatturata e pagata direttamente dall'utente secondo un tariffario concordato tra la nostra struttura e l'ente, che provvede successivamente al rimborso.

Rimborso diretto

La prestazione è fatturata direttamente all'ente convenzionato con la struttura, sulla base del tariffario concordato, salvo eventuali franchigie a carico dell'utente.

LE ATTIVITÀ SANITARIE

I Dipartimenti

L'attività della Struttura ospedaliera è organizzata in due **Dipartimenti**, ognuno dei quali raggruppa **Unità Operative**, mediche o chirurgiche, tra loro sinergiche. L'organizzazione di Maria Pia Hospital è completata da una **rete di servizi di diagnosi e cura** disponibili sia per ricoverati che per esterni.

■ DIPARTIMENTO CHIRURGICO

Unità Operativa di Cardiocirurgia

Unità Operativa di Chirurgia generale
con Chirurgia Laparoscopica e Mininvasiva

Unità Operativa di Neurochirurgia
con Radiocirurgia Stereotassica

Unità Operativa di Oculistica

Unità Operativa di Ortopedia

Unità Operativa di Urologia

■ DIPARTIMENTO MEDICO-RIABILITATIVO

Unità Operativa di Cardiologia
con Cardioangiologia diagnostica, interventistica
e elettrofisiologia

Unità Operativa di Medicina

Unità Operativa di Rieducazione funzionale
di II livello (ad indirizzo cardiologico)



Dipartimento Chirurgico

UNITÀ OPERATIVA DI CARDIOCHIRURGIA

Presso Maria Pia Hospital le **patologie del cuore e dei grandi vasi** vengono trattate nella loro complessità:

- **Chirurgia Coronarica** (rivascolarizzazione arteriosa completa, rivascolarizzazione senza circolazione extra corporea, metodiche mininvasive per rivascolarizzazione miocardica)
- **Chirurgia Valvolare** (sostituzione con protesi e/o ricostruzione)
- **Chirurgia dell'aorta** (aorta ascendente, arco aortico e toraco addominale)
- **Rimodellamento ventricolare sinistro in cardiomiopatie dilatative di origine ischemica o degenerativa**
- **Chirurgia delle aritmie cardiache**

L'équipe di Maria Pia Hospital si caratterizza per l'elevato numero di rivascolarizzazioni cardiache coronariche eseguite senza circolazione extracorporea. Questo permette di ridurre i tempi di sala operatoria e di degenza sia in terapia intensiva che in reparto, diminuendo così stress e invasività sull'utente. L'intera équipe dell'Unità Operativa dedica particolare attenzione all'ottimizzazione delle cosiddette tecniche cardiocirurgiche tradizionali e allo sviluppo di altre metodiche: in quest'ottica è attualmente possibile effettuare, in casi selezionati e con ottimi risultati, interventi di rivascolarizzazione miocardica con la sola anestesia locale.

Si effettuano le seguenti procedure chirurgiche:

Chirurgia Coronarica:

- Rivascolarizzazione Miocardica con Circolazione Extracorporea
- Rivascolarizzazione Miocardica senza Circolazione Extracorporea
- Rivascolarizzazione Miocardica Totalmente Arteriosa*¹
- Rivascolarizzazione Miocardica di Urgenza

Chirurgia Valvolare:

- Riparazione con tecniche conservative della Valvola Mitrale e della Valvola Aortica*²
- Sostituzione valvolare mitralica e aortica con protesi meccaniche o biologiche
- Chirurgia Mitrale Minimamente Invasiva Port Access*³
- Chirurgia della Valvola Tricuspidale
- Trattamento chirurgico della Fibrillazione Atriale

Chirurgia dell'aorta:

- Trattamento della Dissezione aortica acuta e cronica
- Trattamento della rottura aortica
- Chirurgia della radice e dell'aorta ascendente
- Chirurgia dell'arco aortico

Chirurgia dello scompenso cardiaco:

- Anuloplastica mitralica riduttiva
- Tecniche di rimodellamento ventricolare

Chirurgia ventricolare e altro:

- Trattamento dell'aneurisma ventricolare
- Trattamento della rottura cardiaca postinfartuale
- Chirurgia delle patologie congenite dell'adulto
- Trattamento dei tumori cardiaci

Chirurgia Vascolare:

L'equipe di chirurgia vascolare presente a Maria Pia Hospital tratta le principali patologie vascolari, sia arteriose che venose, in elezione e in urgenza.

Queste ultime, in assenza di un Pronto Soccorso, si riferiscono ad urgenze interne, insorte cioè su pazienti già ricoverati nella struttura.

L'equipe di chirurghi vascolari si impegna particolarmente a ridurre sia l'invasività degli interventi, sia la conseguente degenza post-operatoria, applicando, ove possibile, tecniche mini invasive ed endovascolari.

Due giorni alla settimana sono dedicati ad un ambulatorio, in cui si effettuano visite specialistiche ed esami strumentali delle patologie vascolari.

Le principali patologie affrontate sono:

Aneurismi dell'aorta addominale (tecnica tradizionale o Endovascolare).

Arteriopatie obliteranti degli arti inferiori
Stenosi carotidea
Varici degli arti inferiori
Ulcere e lesioni trofiche

Servizi:

Riabilitazione postoperatoria con programma di fisioterapia e palestra. Ambulatorio per pazienti esterni con visite di consulenza cardiocirurgia, valutazione pre-operatoria e controllo postoperatorio.

***1 Rivascolarizzazione Miocardia Totalmente Arteriosa**

L'uso esteso dei condotti arteriosi durante la rivascolarizzazione chirurgica del miocardio (arteria mammaria sinistra e destra e arteria radiale) è una tradizione di questo Servizio. Il vantaggio risiede nella documentata pervietà di tali grafts negli studi a lungo termine, essenziale soprattutto nei pazienti giovani o in quelli con alterazione grave dell'equilibrio lipidico dove la più elevata incidenza di riuclusioni coronariche o dei graft venosi può rappresentare un problema clinico rilevante.

***2 Riparazione Valvolare Mitralica e Aortica**

Nei casi in cui la riparazione è possibile (più del 90% delle insufficienze mitraliche e più del 30% di quelle aortiche), questa procedura offre al paziente il vantaggio di non dover assumere un trattamento anticoagulante a vita. Si sono dimostrati, inoltre, indubbi vantaggi nel lungo periodo in termini di sopravvivenza e libertà da complicanze legate alle protesi valvolari. Tutto questo fornisce al paziente una qualità di vita superiore e consente di svolgere attività fisiche e sportive anche impegnative.

***3 Chirurgia Mitralica Minimamente Invasiva - Port Access**

Consiste in una tecnica chirurgica video-assistita innovativa realizzata attraverso una incisione cutanea ridotta di 4-6cm (Port). Permette di eseguire tutti i procedimenti sulla valvola mitrale e tricuspide evitando la sternotomia mediana. Favorisce un rapido recupero postoperatorio con il ritorno, in breve tempo, a una vita normale, per questo è indicata soprattutto nei pazienti anziani, in quelli con patologia respiratoria associata o nei re-interventi. È utilizzata anche nel trattamento dei tumori cardiaci, dei difetti del setto inter-atriale o per la terapia chirurgica della fibrillazione atriale. Il risultato estetico nei pazienti giovani rappresenta un ulteriore vantaggio.

UNITÀ OPERATIVA DI CHIRURGIA GENERALE CON CHIRURGIA LAPAROSCOPICA E MININVASIVA

Principali patologie trattate:

- Chirurgia dell'apparato genitale femminile
- Chirurgia dell'apparato genitale maschile
- Chirurgia della colecisti - Chirurgia della tiroide
- Chirurgia della mammella
- Chirurgia della parete addominale (ernie e laparoceli)
- Chirurgia per patologie della cute, sottocute e annessi cutanei
- Ulcere e lesioni trofiche vascolari
- Proctologia
- Appendicectomia
- Biopsia epatica sotto controllo ecoguidato
- Colecistectomia (con o senza esplorazione radiologica delle vie biliari)

- Colecistectomia con esplorazione delle vie biliari e coledocolitotomia
- Esplorazione addominale
- Lisi di aderenze
- Trattamento di ernia jatale con plastica del fondo gastrico
- Plastica per ernia inguinale
- Resezione del colon o emicolectomia per patologia benigna o maligna
- Resezione di diverticolo di Meckel
- Rettopessi per prolasso rettale
- Splenectomia
- Stadiazione e/o “second look” per tumori addominali di patologie utero-ovariche

La chirurgia laparoscopica permette, attraverso l’uso di sofisticate tecnologie, di effettuare interventi chirurgici direttamente all’interno dell’addome con **piccolissime incisioni cutanee e tempi di degenza ridotti**.

UNITÀ OPERATIVA DI NEUROCHIRURGIA

L’equipe dell’Unità Operativa effettua il trattamento microchirurgico delle patologie spinali e dei nervi periferici. Dalle più comuni come la spondilolistesi, le ernie discali e la stenosi del canale cervicale e lombare, alle più rare come i tumori (ad esempio i neurinomi e i meningiomi).

Le patologie vengono approcciate con l’utilizzo di diverse tecniche tra le quali: la decompressione micro-chirurgica delle strutture nervose, la stabilizzazione mono-pluri segmentaria, l’utilizzo di protesi discali cervicali o lombari.

Vengono infine trattate le fratture vertebrali su base osteoporotica o tumorale mediante l’utilizzo di vertebroplastica o cifoplastica.

UNITÀ OPERATIVA DI OCULISTICA

L’Unità Operativa si occupa della **diagnostica e del trattamento di patologie oculari** riguardanti:

- annessi oculari
- segmento anteriore
- segmento posteriore

L’équipe si caratterizza:

- per la diagnostica e il trattamento delle patologie del segmento posteriore (in particolare maculopatie, retinopatia diabetica, distacco di retina). Di recente acquisizione l’apparecchiatura laser per la Terapia fotodinamica (PDT), rivolta al trattamento di alcune forme di maculopatia essudativa;
- per l’indagine endoscopica delle vie lacrimali, una metodica poco invasiva per la diagnosi ed il trattamento delle stenosi delle vie lacrimali alte;
- per la sua alta valenza professionale: l’U.O. è una delle cinque accreditate in Piemonte per tale servizio.

Prestazioni diagnostiche effettuate:

- Visita oculistica
- Visita ortottica
- Campimetria computerizzata
- Ecografia A e B scan
- Angiografia con fluoresceina (FAG) e con verde di indocianina (ICG)
- Topografia corneale



Trattamenti parachirurgici:

- Trattamenti Argon-laser (rottture retiniche, retinopatia diabetica, trombosi, maculopatia, glaucoma)
- Trattamenti Yag-laser

Interventi chirurgici:

- Chirurgia del segmento anteriore (glaucoma, cataratta)
- Chirurgia del segmento posteriore (distacchi di retina e chirurgia vitreoretinica in generale)
- Chirurgia degli annessi (palpebre, vie lacrimali, strabismi)

UNITÀ OPERATIVA DI ORTOPEDIA

L'équipe si occupa della **diagnosi e della cura delle patologie traumatiche e degenerative dell'apparato locomotore**. Il know-how dei professionisti si evidenzia in particolare nel trattamento delle patologie delle grosse articolazioni (anca, ginocchio, spalla, caviglia). Sono inoltre presenti una sezione di Chirurgia del piede e di Chirurgia vertebrale.

Si utilizzano metodiche chirurgiche e artroscopiche che vanno dalla semplice riparazione di danni articolari cartilaginei, meniscali e legamentosi fino alla sostituzione protesica di anca, spalla, ginocchio e caviglia. L'attività è inoltre supportata dall'utilizzo di un navigatore per il corretto posizionamento delle protesi.

Nell'ambito della **Chirurgia protesica** il percorso di trattamento prevede:

- preparazione del paziente all'intervento con l'informazione personalizzata
- studio radiografico
- progettazione con la scelta della protesi più idonea alla patologia e alle esigenze funzionali e di vita dell'assistito
- intervento con l'applicazione delle più moderne tecniche
- rieducazione funzionale che inizia durante la degenza dalla prima giornata postoperatoria; prosegue presso una struttura riabilitativa di secondo livello nella

- quale l'assistito viene trasferito quando la fase acuta postoperatoria è conclusa
- controllo clinico e radiografico a un mese, tre mesi, sei mesi e a un anno dall'intervento chirurgico

Nell'ambito della **Chirurgia artroscopica** si eseguono i trattamenti riparativi delle articolazioni:

Caviglia

- Asportazione di corpi mobili
- Condrolastiche
- Sinoviectomie

Ginocchio

- Condrolastiche per abrasione, radiofrequenze e trapianti cartilaginei
- Ricostruzioni legamentose con tendine rotuleo o semitendinoso e gracile per Crociato anteriore e posteriore
- Rimodellamenti meniscali, ricostruzioni e reinserzioni
- Sinoviectomie

Spalla

- Acromioplastiche
- Reinserzioni tendinee
- Rimodellamenti e reinserzioni del cercine glenoideo
- Trattamenti delle instabilità anteriori, posteriori e multi direzionali

Nell'ambito della **Chirurgia artroscopica** si eseguono i trattamenti riparativi di:

- Alluce valgo
- Deformità congenite ed acquisite del meso e del retro piede
- Iperpressioni metatarsali



Nell'ambito della **Chirurgia vertebrale** si trattano con tecniche microchirurgiche e non:

- Instabilità vertebrali
- Patologie discali
- Stenosi vertebrali

UNITÀ OPERATIVA DI UROLOGIA

Vengono trattate le patologie oncologiche riguardanti l'apparato urinario e genitale. Tutti i trattamenti sono integrati nella rete oncologica piemontese.

Rene e alta via escrettrice

- Enucleoresezione di tumore renale per via laparoscopia o open
- Asportazione di tumori della via escrettrici mediante laser per via endoscopica
- Nefrectomia radicale in laparoscopia o open
- Nefroureterectomia in laparoscopia o open
- Ureterectomia totale o segmentaria

Surrene

- Surrenectomia totale o parziale in laparoscopia o open

Vescica

- Cistoscopia diagnostica
- Resezione endoscopica di neoplasia vescicale laser o con resettore (TURB)
- Cistectomia radicale e/o con risparmio della funzione sessuale e confezionamento di derivazioni urinarie CONTINENTI ed INCONTINENTI, in particolare confezionamento di neovesica con ileo e colon; confezionamento di tasche continenti.
- Eventuale uretrectomia De-derivazioni: da derivazioni incontinenti a derivazioni continenti e viceversa

Prostata

- Prostatectomia radicale in laparoscopia o open con eventuale risparmio dei nervi e della funzione sessuale
- Termoablazione per neoplasia prostatica di basso stadio e grado
- Biopsie prostatiche fusion

Testicolo

- Orchifunicolectomia, posizionamento di protesi testicolare Linfadenectomia retroperitoneale

Pene - Uretra

- Penectomia totale, emasculazione
- Penectomia parziale (organo sparing) ricostruzione del pene con innesti autologhi (cute coscia, mucosa buccale) Linfadenectomia inguinale Uretrectomia per neoplasia uretrale

Chirurgia Robotica Urologica

L'attività chirurgica dell'Unità Operativa di Urologia di Maria Pia Hospital si avvale del robot Hugo, il sistema di chirurgia robotica di ultima generazione per la chirurgia robot-assistita di alta precisione.

Dipartimento Medico - Riabilitativo

UNITÀ OPERATIVA DI CARDIOLOGIA CON CARDIOANGIOLOGIA DIAGNOSTICA, INTERVENTISTICA E ELETTROFISIOLOGIA

L'équip e si occupa della diagnosi e della cura della **patologia cardiaca e valvolare**, sia in condizione elettiva che in regime di urgenza/emergenza.

La consolidata collaborazione con le strutture pubbliche ospedaliere piemontesi ha permesso la realizzazione di una **rete territoriale di assistenza funzionale ai singoli casi**.

Negli ultimi 5 anni tra i 7702 utenti che attraverso questa rete sono affluiti al Maria Pia Hospital, oltre 750 sono stati trattati in regime di urgenza/emergenza.

EMODINAMICA E CARDIOLOGIA INTERVENTISTICA ENDOVASCOLARE

Si occupa di utenti con patologie cardiache e dell'apparato vascolare di tipo ostruttivo o dilatativo, per le quali la procedura invasiva è fondamentale nell'iter di diagnosi e cura. La procedura invasiva consiste nell'introduzione di cateteri nel sistema vascolare che, percorrendo i vasi sanguigni, raggiungono il settore interessato dalla malattia: cuore, valvole cardiache, coronarie, carotidi, circolo intracranico, iliache e aorta, arterie periferiche, ecc. In tal modo è possibile studiare la funzionalità del cuore e lo stato del sistema arterioso oppure intervenire a scopo curativo riuscendo ad evitare, in molti casi, l'intervento chirurgico.

Le principali procedure invasive diagnostiche ed interventistiche effettuate sono:

- Coronarografia
- Angioplastica coronarica
- Disostruzione di occlusioni coronariche croniche (CTO)
- Angioplastica complessa con supporto meccanico ventricolare
- Angiografia dei tronchi sovraortici e del circolo intracranico
- Angioplastica carotidea
- Cateterismo cardiaco destro
- Chiusura percutanea di difetti interatriali ed interventricolari
- Chiusura di forame ovale pervio (PFO) mediante device metallici o sutura
- Impianto di protesi endovascolari aortiche
- Valvuloplastica percutanea aortica e mitralica
- Trattamento percutaneo della valvola aortica (TAVI)
- Trattamento percutaneo della valvola mitralica (MITRACLIP)
- Trattamento percutaneo della valvola tricuspide (TRICLIP)
- Chiusura percutanea di auricola sinistra
- Impianto di riduzione del seno coronarico (reducer) per l'angina refrattaria.

Procedure endovascolari arteriose e venose:

- Angiografia degli arti inferiori
- Angioplastica e trattamento endovascolare dell'arteriopatia periferica
- Rivascolarizzazione Aorto-iliaca
- Rivascolarizzazione Femoro-poplitea
- Stenting e/o aterectomia Femoro -poplitea
- Rivascolarizzazione dei vasi tibiali
- Rivascolarizzazione dell'arto ischemico e salvataggio d'arto
- Rivascolarizzazione di piede diabetico
- Rivascolarizzazione estrema (accessi retrogradi)
- Angiografia arti superiori

- Rivascolarizzazione dell'arto superiore ischemico
- Salvataggio dell'arto superiore e della mano ischemica
- Sclero-embolizzazione di Varicocele
- Posizionamento di Filtro Cavale
- Flebografia

ELETTROFISIOLOGIA

L'attività di elettrofisiologia è all'avanguardia nel trattamento di ogni tipo di disturbo del ritmo cardiaco e dello scompenso cardiaco ed è dotata delle più recenti tecnologie, dalla navigazione robotica dei cateteri, sino alla ricostruzione elettrica o ibrida delle camere cardiache (con RM, TC o ricostruzione fluoroscopica rotazionale).

Il servizio prevede trattamenti per:

- pazienti con aritmie cardiache: tachiaritmie e bradiaritmie
- pazienti con scompenso cardiaco

Nelle sale di elettrofisiologia ed elettrostimolazione si esegue:

- Impianto di pacemaker (PM) per il trattamento di aritmie ipocinetiche.
- Impianto di defibrillatore (ICD) per la prevenzione della morte improvvisa.
- Impianto PM/ICD biventricolare per la terapia di resincronizzazione cardiaca nei pazienti affetti da insufficienza cardiaca.
- Impianto/espianto di loop recorder per la diagnosi aritmie cardiache
- Sostituzione del solo generatore di PM/ICD/CRT
- Ablazione transcatetere con radiofrequenza o crioablazione di tutte le aritmie cardiache ipercinetiche: fibrillazione atriale, flutter atriale, tachicardia atriale, tachicardia giunzionale, tachicardia da rientro atrio-ventricolare, tachicardia ventricolare (approccio endo ed epicardico), della giunzione atrioventricolare e dei battiti prematuri ventricolari.
- Studi elettrofisiologici endocavitari per la valutazione diagnostica e prognostica delle aritmie cardiache iper o ipocinetiche.

Il servizio di Elettrofisiologia ed Elettrostimolazione esegue inoltre procedure di estrazione degli elettrodi da PM/ICD, impiantati cronicamente, per decubito o infezione, rottura, trombosi ecc. Tali procedure se ad elevato rischio vengono eseguite direttamente nella sala operatoria della cardiocirurgia con stand-by cardiocirurgico.

Telemonitoraggio a distanza.

La gestione dei pazienti portatori di pacemaker e defibrillatori impiantabili richiede la giusta attenzione con continui follow up e visite di controllo. Il Laboratorio di Elettrofisiologia si avvale della gestione in remoto dei pazienti portatori di dispositivi impiantabili, un'innovativa metodologia di controllo che permette al medico ed al paziente di essere in contatto. Il sistema di monitoraggio remoto consiste in un comunicatore che il paziente, impiantato con defibrillatore o con defibrillatore biventricolare, riceve dalla clinica alla dimissione e che permette di monitorare costantemente i parametri interni del dispositivo impiantato, in modo semplice e automatico, senza che il paziente debba fare niente.

Il sistema di controllo a distanza permette così di intervenire tempestivamente in caso di necessità e di controllare i dati memorizzati dal defibrillatore in qualsiasi momento, in aggiunta alle canoniche visite ambulatoriali programmate.

UNITÀ OPERATIVA DI MEDICINA

Le patologie trattate riguardano **tutti gli organi e gli apparati** con particolare riguardo alla gestione dello Scopenso Cardiaco. L'assistenza sanitaria specialistica viene svolta in regime di ricovero ordinario. L'equipe è di supporto a tutte le attività sanitarie della struttura.

La U.O. di Medicina prevede fino a dieci posti letto di ricovero ordinario che sono di supporto alle attività della Casa di Cura. Da giugno 2014, nell'ambito della Unità Operativa, è inoltre attivo un innovativo Programma dedicato allo Scopenso Cardiaco. Il programma prevede un'attività di ricovero ed una ambulatoriale. Sono a disposizione posti letto di degenza ordinaria dedicati, con la possibilità di una monitoraggio completa del paziente cardiopatico a diversi livelli: dal semplice monitoraggio telemetrico ad una monitoraggio più continua in stanze dedicate di terapia sub-intensiva. La clinica è per altro dotata di un servizio di Anestesia e Rianimazione e di una Terapia Intensiva Cardiocirurgica che, se necessario, possono essere di supporto per pazienti in condizioni cliniche più gravi. Nell'ambito di questo programma vengono infatti inseriti anche pazienti più complessi che naturalmente gravitano su di una Clinica ad alta Complessità quale MPH: pazienti con shock post-pericardiotomico, pazienti con insufficienza ventricolare sinistra secondaria a valvulopatia aortica o mitralica che necessitano di essere stabilizzati e studiati nell'ottica di un trattamento percutaneo (TAVI/mitral-clip), pazienti affetti da endocardite acuta (su valvola nativa e/o protesica) che necessitano di terapie mediche prolungate o di un intervento cardiocirurgico correttivo.

UNITÀ OPERATIVA DI RIEDUCAZIONE FUNZIONALE DI II LIVELLO

(ad indirizzo cardiologico)

La **riabilitazione cardiologica** ha il compito di anticipare la ripresa delle normali attività quotidiane del paziente. Le problematiche relative al delicato momento successivo ad interventi cardiocirurgici o a patologie cardiache acute vengono condivise con una équipe di medici, psicologi, tecnici della riabilitazione e infermieri. Un percorso assistenziale costituito da attività di palestra, momenti collegiali di discussione ed educazione sanitaria riporta gradualmente il paziente verso un nuovo e consapevole stile di vita.

Servizi Sanitari di Supporto

Alcuni dei servizi di diagnosi e cura elencati supportano le attività di ricovero medico-chirurgiche e offrono anche prestazioni ambulatoriali per clienti esterni; altri servizi sono sinergici ai reparti di degenza.

Servizio di Anestesia e rianimazione

L'équipe segue l'**attività anestesilogica per tutte le specialità chirurgiche** di Maria Pia Hospital. Gli anestesisti affiancano il ricoverato in ogni fase del percorso, dalla valutazione anestesilogica preoperatoria, all'assistenza in sala operatoria, al periodo del risveglio nell'ambito dell'ospedale senza dolore. L'anestesia viene praticata in base alle metodiche raccomandate dalle recenti linee guida delle società scientifiche. L'uso dell' ecografo per l'anestesia loco-regionale eco-guidata permette di avere un blocco mirato, efficace e con l'utilizzo di minori quantità di anestetico locale.

L'anestesia generale si avvale dei moderni sistemi di monitoraggio della curarizzazione, della profondità dell'anestesia e dell'ossigenazione cerebrale, al fine di personalizzare l'uso dei farmaci in base alle necessità specifiche di ogni paziente. Il Servizio fornisce, inoltre, assistenza anestesiológica e rianimatoria ai vari reparti e servizi della struttura. Particolare attenzione è prestata al rapido recupero dello stato di coscienza e di benessere del ricoverato. Per questo motivo è continua la ricerca per l'utilizzo di presidi farmacologici di ultima generazione.

Terapia Intensiva

Al termine degli interventi a più elevata complessità (prevalentemente di cardiocirurgia), l'utente può essere ricoverato in Terapia Intensiva, dove viene sorvegliato da **esperto personale medico e infermieristico** che è in grado di **controllare e trattare ogni eventuale complicanza post-operatoria** grazie anche alla completa dotazione di evolute apparecchiature di monitoraggio. La Terapia Intensiva è a disposizione per le eventuali necessità degli altri reparti o servizi.

Laboratorio Analisi Chimico-Cliniche e Microbiologiche

Presso Maria Pia Hospital si effettuano **esami di laboratorio di Chimica clinica, Ematologia, Microbiologia e Sieroimmunologia**. Per l'attività di prelievo e per le prestazioni di pertinenza medica ci si avvale della collaborazione del personale medico della struttura. Le attività di analisi di laboratorio sono sottoposte a controlli di qualità interni giornalieri e periodici e al controllo qualità analitico della Regione Piemonte per garantire alta sensibilità e specificità del dato analitico. Il personale di laboratorio si confronta giornalmente con i diversi reparti di Maria Pia Hospital per l'integrazione interdisciplinare dei dati a favore dell'ottimale gestione della salute dei pazienti.

ACCESSO

libero senza prenotazione e accettazione dal lunedì al venerdì dalle 7 alle 10.00
Costo esami al prezzo del tariffario regionale in vigore, salvo esenzioni espresse sulla ricetta.

RITIRO REFERTI

Nell'ottica del miglioramento continuo della qualità, operiamo per la consegna in giornata del più alto numero di referti. Il ritiro avviene a mano e può essere ritirato a partire dal giorno indicato sul foglio lasciato al paziente al momento dell'accettazione.

Servizio di Diagnostica per immagini

La Diagnostica per immagini si avvale dei seguenti servizi:

- **Ecografia**
- **Radiologia tradizionale**
- **TAC**
- **Risonanza Magnetica**

SERVIZIO DI ECOGRAFIA

Si effettuano prestazioni di:

Ecografie internistiche

- Ecotomografia addominale
- Ecotomografia collo
- Ecotomografia cute

- Ecotomografia organi genitali
 - Ecotomografia osteoarticolare e muscolo-tendinea
 - Ecografia tiroide
- Ecografie cardiologiche e vascolari
- Ecocolordoppler
 - Ecotomografia cardiaca transesofagea
 - Ecotomografia cardiaca transtoracica
 - Ecostress

SERVIZIO DI RADIOLOGIA TRADIZIONALE

Si effettuano prestazioni di:

- Angiografia digitalizzata diagnostica ed interventistica
- Contrastografia (esami del tratto gastroenterico, urografie)
- Radiografia tradizionale con apparecchiatura digitale (apparato digerente, apparato genitale maschile e femminile, apparato scheletrico, fegato, vie biliari, pancreas, rene, vie urinarie, tessuti molli, torace, apparato respiratorio).

TAC

La struttura dispone di un'attrezzatura con scansione elicoidale ad alta velocità con ricostruzione virtuale delle cavità in 3D.

Si effettuano prestazioni di:

- Addome inferiore e pelvi
- Addome superiore
- Capo (encefalo e massiccio facciale)
- Collo
- Colonna vertebrale
- Colonscopia virtuale
- Dental Scan
- Indagini osteomuscolari
- Torace (anche ad alta risoluzione per studio dell'interstizio)

RISONANZA MAGNETICA

Si effettuano prestazioni di:

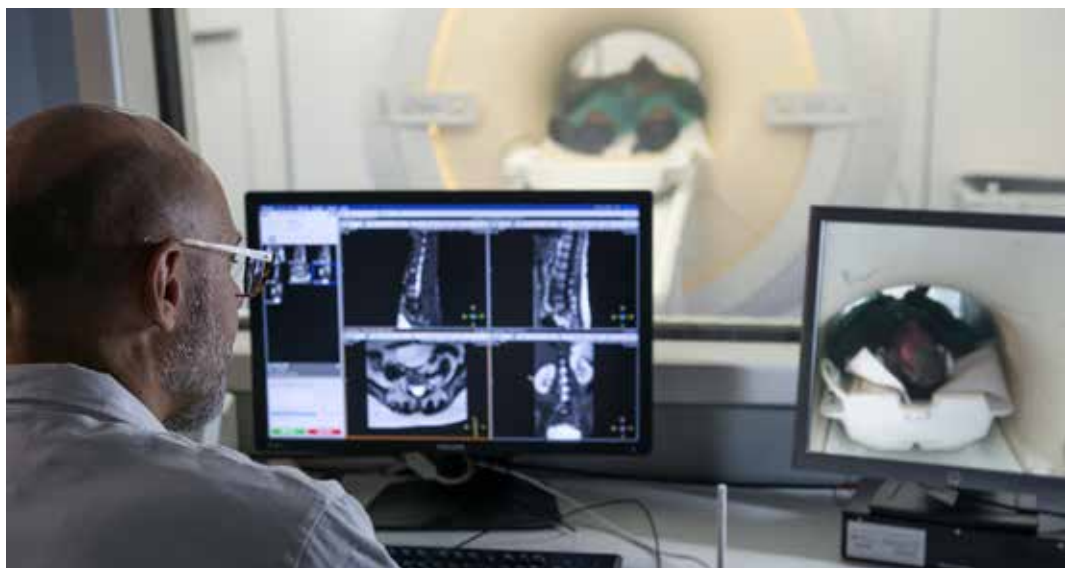
- Apparato muscolo-scheletrico
- Rachide (colonna cervicale, dorsale, lombare)
- Sistema nervoso (encefalo)
- Addome
- Angio-RM, addome e arti inferiori e superiori

Ambulatorio Polispecialistico

Ad integrazione e complemento di tutte le attività assistenziali è a disposizione, per interni ed esterni, un **servizio ambulatoriale polispecialistico** nel quale medici residenti e consulenti esterni prestano la loro attività per tutte le esigenze del singolo cliente.

Tutti i professionisti di Maria Pia Hospital sono a disposizione per fornire le risposte relative alle problematiche in fase di consulenza pre-ricovero, pre e post-operatorio, consulenza intradegenziale ed assistenza post-dimissioni.

Le **prestazioni sanitarie offerte ambulatorialmente**, tutte in accreditamento, prevedono **visite specialistiche e ulteriori prestazioni** per le specialità di seguito riportate:



- **Cardiochirurgia**
- **Cardiologia**
 - Test cardiovascolare da sforzo con pedana mobile
 - Elettrocardiogramma dinamico (Holter)
 - Elettrocardiogramma
 - Ecocardiogramma
 - Visita aritmologica
- **Chirurgia Generale**
- **Chirurgia Oncologica**
- **Chirurgia Vascolare**
- **Neurochirurgia**
- **Oculistica**
 - Campo Visivo Computerizzato (CVC)
 - Ecografia bulbare
 - Fluorangiografia (FAG) e Angiografia al verde di indocianina (ICG)
 - Piccola chirurgia ambulatoriale
 - Sondaggio e/o lavaggio delle vie lacrimali
 - Topografia corneale
 - Riparazione di lesione della retina mediante trattamento fotodinamico con verteporfina (visudyne)
 - Trattamenti laser (Argon, Yag)
 - Visita ortottica
- **Urologia**
- **Ortopedia**



CASTROCARO

1938 LE TERME D'ITALIA

Le Terme di Castrocara sono un punto di riferimento del termalismo italiano. Indicate come Prima Categoria Super dal Ministero della Salute, sono note per le proprietà terapeutiche delle acque salsobromoiodiche e dei fanghi naturali. Oltre alle **cure termali tradizionali** come fangoterapia, balneoterapia, idromassaggi, cure inalatorie, cure ginecologiche e cure idropiniche, il centro mette a disposizione la **SPA termale Magiche Acque** e il **Poliambulatorio accreditato con il Servizio Sanitario Nazionale** con ambulatori medici per le diverse attività specialistiche come Ortopedia, Fisiatria, Pneumologia, Dermatologia, Ginecologia, Cardiologia, Oculistica, Endocrinologia, Neurologia, Otorinolaringoiatria, Diagnostica per immagini. È presente anche un **Centro di Riabilitazione e Idrochinesiterapia** avanzato dotato di piscina termale, fisioterapia, palestra attrezzata per chinesiterapia, propriocettività, rieducazione posturale e potenziamento muscolare.

Accesso alle cure. Ogni cittadino, nel corso di un anno, ha diritto ad usufruire di un ciclo di cure specifico a carico del Servizio Sanitario Nazionale con il pagamento del solo ticket, presentando la richiesta del proprio Medico di famiglia o Pediatra su ricettario SSN che riporti la patologia e il ciclo di cura consigliato.



LUCIA MAGNANI
HEALTH CLINIC

LONG LIFE
—FORMULA—

Prevenzione e medicina innovativa applicate all'esperienza di uno stile di vita più sano ed equilibrato e alle proprietà benefiche delle sorgenti termali: sono questi i punti cardine su cui fonda le sue radici Lucia Magnani Health Clinic. Il programma **Long Life Formula®** - cresciuto con il supporto medico scientifico di GVM Care & Research - è l'approccio innovativo formulato per combattere lo stress ossidativo e le sue ripercussioni sull'invecchiamento cellulare e sulla salute, attraverso l'applicazione di un metodo che consente di trovare soluzioni personalizzate per superare lo stato di alterazione e ripristinare l'equilibrio ideale.



luciamagnanihealthclinic.it

GRAND HOTEL
CASTROCARO
LONG LIFE
—FORMULA—

L'edificio, progettato da Tito Chini, rappresenta uno degli esempi più significativi del déco italiano. Il **Grand Hotel Castrocaro** è una struttura immersa in un parco di otto ettari, sulle colline toscane romagnole. Fra architetture anni Trenta, mosaici, ceramiche, arredi déco e moderne scelte di tecnologia e design accompagna gli ospiti in un soggiorno che offre benessere, sport, cultura ed enogastronomia. Il tutto completato dal relax che è possibile trovare nella moderna **Health Spa**.



grandhotelcastrocaro.it

NOTE

Contatti

Maria Pia Hospital S.r.l. a socio unico
Strada Mongreno, 180 - 10132 Torino

Reception

dal lunedì al venerdì
dalle ore 7.00 alle 20.00
sabato e festivi
dalle ore 8.00 alle 20.00

Tel. **011.8967111**

E-mail: info-mph@gvmnet.it

Prenotazione ricoveri - Cup

dal Lunedì al Venerdì
dalle 8.00 alle 20.00
Sabato dalle 8.00 alle 14.00

Tel. **011.8967418**

Tel. **011.8967401**

E-mail: cup-mph@gvmnet.it

Prenotazione accettazione, Pagamento prestazioni ambulatoriali, Radioterapia, Accettazione

dal lunedì al venerdì
dalle ore 8.00 alle 20.00
sabato dalle 8.00 alle 14.00

Tel. **011.8967111**

Tel. **011.8967435**

Numero dedicato per Assicurati e Fondi Integrativi

011.8967435

E-mail: assicurati-mph@gvmnet.it

Distanza da

USCITA AUTOSTRADALE

A4 - 13 minuti / 10,5 km

A5 - 14 minuti / 12 km

A6 - 18 minuti / 13 km

A55 - 25 minuti / 15 km

A21 - 31 minuti / 24 km

A32 - 24 minuti / 22 km

AEROPORTO DI TORINO CASELLE

22 minuti / 21 km

STAZIONE FERROVIARIA PORTA NUOVA

12 minuti / 7 km

STAZIONE FERROVIARIA PORTA SUSÀ

16 minuti / 8 km



Per aggiornamenti e maggiori informazioni consulta il nostro sito

www.gvmnet.it